

# 生态环境工作简报

(总第 202 期)

生态环境执法局 (第 36 期)

卫星环境应用中心

2025 年 4 月 3 日

---

## 2025 年 3 月松辽流域进入焚烧高发期 全国中度及以上污染期间火点同比 增加 1.89 倍

【秸秆综合利用和露天焚烧管控专刊 2025 年第 7 期】

2025 年 3 月，全国监测到火点 21196 个，同比增加 4.5%，中度及以上污染期间火点 1470 个，同比增加 1.89 倍，全国火点总数和中度及以上污染期间火点数均有所反弹。其中松辽流域（黑龙江、吉林、辽宁、内蒙古东四盟市）14171 个，

占全国火点的 66.9%，进入焚烧高发期，中度及以上污染期间监测到火点 890 个，占全国中度及以上污染期间火点的 60.5%；京津冀及周边地区、长三角地区、汾渭平原等重点区域火点 2058 个，占全国火点的 9.7%，中度及以上污染期间监测到 52 个，占全国中度及以上污染期间火点的 3.5%。

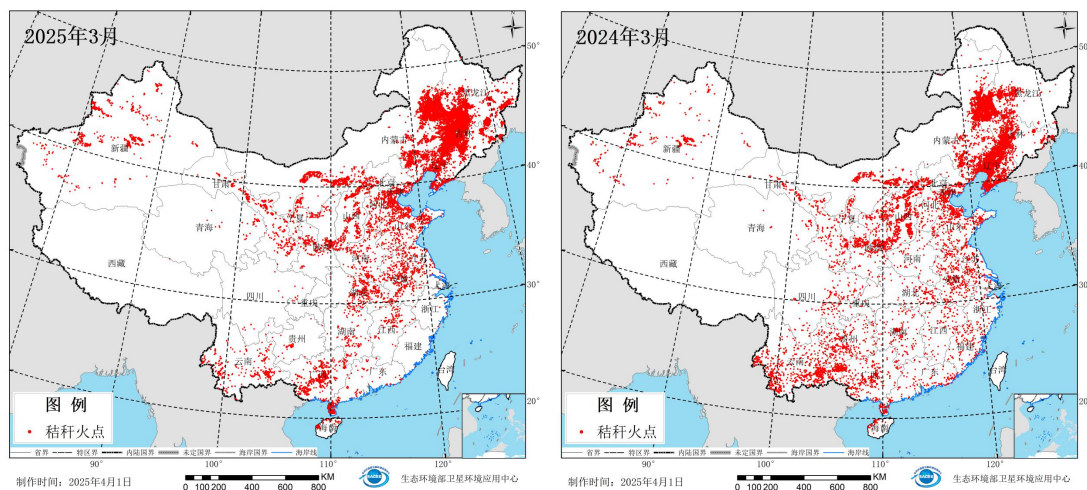


图1 2025、2024年3月全国火点卫星遥感监测分布图

## 一、全国火点同比增加 4.5%

2025年3月，全国监测到火点 21196 个，同比增加 4.5%，环比增加 42.0%。从分布情况看，区域上，松辽流域火点比较密集。省份上，吉林、内蒙古、黑龙江、辽宁等省（区）火点较多，分别为 6711 个、3043 个、2961 个、2135 个。城市上，长春、兴安盟、白城、松原等市（盟）火点较多，分别为 2635 个、1473 个、1239 个、1068 个。从变化情况看，同比上，吉林、黑龙江、内蒙古等省（区）增加数量较多，分别增加 2738 个（0.69 倍）、1180 个（0.66 倍）、689 个（0.29 倍）。环比上，吉林、黑龙江、新疆增加数量较多，分别增加 6335 个（16.85 倍）、2055 个（2.27 倍）、659 个

(6.22 倍) (详见表 1)。

表 1 2025 年 3 月全国火点及同比、环比变化统计

序号	省份	2025 年 3 月	同比变幅	环比变幅
1	吉林	6711	68.9%	1684.8%
2	内蒙古	3043	29.3%	17.2%
3	黑龙江	2961	66.3%	226.8%
4	辽宁	2135	-64.8%	-9.6%
5	新疆	765	82.6%	621.7%
6	广西	685	45.7%	431.0%
7	河北	635	105.5%	-61.6%
8	甘肃	524	39.7%	156.9%
9	山东	549	37.9%	-66.3%
10	云南	484	-45.9%	-23.3%
11	山西	455	-51.1%	-48.6%
12	湖北	330	226.7%	-8.8%
13	安徽	331	15.3%	-52.4%
14	广东	297	73.7%	7.6%
15	陕西	280	-36.9%	-7.0%
16	河南	246	339.3%	-61.3%
17	江苏	146	-14.6%	-57.7%
18	湖南	120	-10.4%	400.0%
19	江西	120	37.9%	103.4%
20	天津	95	-25.2%	-80.1%
21	宁夏	89	36.9%	-49.1%
22	海南	72	148.3%	71.4%
23	青海	46	70.4%	119.0%
24	贵州	41	-85.7%	355.6%
25	四川	16	-88.7%	128.6%
26	浙江	9	-79.1%	0.0%
27	福建	6	-95.3%	-14.3%
28	兵团	4	300.0%	/
29	重庆	1	-96.0%	0.0%
30	北京	0	/	/
31	上海	0	/	/
32	西藏	0	/	/
合计		21196	4.5%	42.0%

## 二、中度及以上污染期间火点占比大幅增加

2025 年 3 月，全国 21 个省（区、市）128 个城市累计发生中度及以上污染 450 天，同比增加 96.5%，环比增加 1.47

倍，期间监测到火点 1470 个，同比增加 1.89 倍，环比增加 8.02 倍，占全国火点的 6.9%，同比增加 4.4 个百分点，环比增加 5.8 个百分点，吉林、新疆、辽宁等省（区）火点较多，分别为 574 个、248 个、190 个（详见表 2）。其中，**重度及以上污染期间火点 534 个**，占全国火点的 2.5%，新疆、辽宁等省（区）火点较多，分别为 136 个、135 个。

表 2 2025 年 3 月中度及以上污染期间火点统计

序号	省份	中度污染		重度污染		严重污染		中度及以上污染期间火点合计	重度及以上污染期间火点合计
		污染天数	火点数量	污染天数	火点数量	污染天数	火点数量		
1	吉林	6	482	1	92			574	92
2	新疆	28	112	16	55	57	81	248	136
3	辽宁	10	55	2	135			190	135
4	甘肃	23	57	10	21	29	61	139	82
5	内蒙古	20	72	2		20	34	106	34
6	黑龙江	2	93					93	0
7	山西	29	35	8		15	4	39	4
8	陕西	17	2	10	6	9	20	28	26
9	宁夏	4	4	2	1	25	15	20	16
10	河北	13	15	5				15	0
11	河南	17	2	15	5	1	1	8	6
12	广东	14	3					3	0
13	青海	9		1	3	3		3	3
14	江苏	3	2					2	0
15	山东	7	2	1				2	0
16	安徽	5						0	0
17	北京	1		1				0	0
18	湖北	1						0	0
19	四川	6						0	0
20	天津	1						0	0
21	西藏	1						0	0
合计		217	936	74	318	159	216	1470	534

### 三、重点区域火点数量占全国 9.7%

2025 年 3 月，共监测到京津冀及周边地区、长三角地区、汾渭平原等重点区域 82 个城市火点 2058 个，占全国火点的

9.7%，同比增加 6.0%。其中，中度及以上污染期间火点 52 个，占重点区域火点的 2.5%，占全国中度及以上污染期间火点的 3.5%；重度及以上污染期间火点 13 个，占重点区域火点的 0.6%，占全国重度及以上污染期间火点的 2.4%。

**京津冀及周边地区**监测到火点 1208 个，同比增加 70.1%，占重点区域火点的 58.7%，沧州、东营、天津等市火点较多，分别为 142 个、98 个、95 个。其中，中度及以上污染期间火点 23 个，石家庄、邯郸、唐山等市火点相对较多，分别为 4 个、3 个、3 个；重度及以上污染期间火点 6 个，新乡市火点相对较多，为 2 个。

**长三角地区**监测到火点 421 个，同比增加 2.2%，占重点区域火点的 20.5%，滁州市和合肥市火点较多，各为 56 个。其中，中度及以上污染期间火点 2 个，分布在盐城市。

**汾渭平原**监测到火点 429 个，同比减少 47.6%，占重点区域火点的 20.8%，渭南、运城、长治等市火点较多，分别为 127 个、58 个、55 个。其中，中度及以上污染期间火点 27 个，运城市 and 晋中市火点较多，分别为 7 个、6 个；重度及以上污染期间火点 7 个，晋中市和渭南市相对较多，均为 2 个。

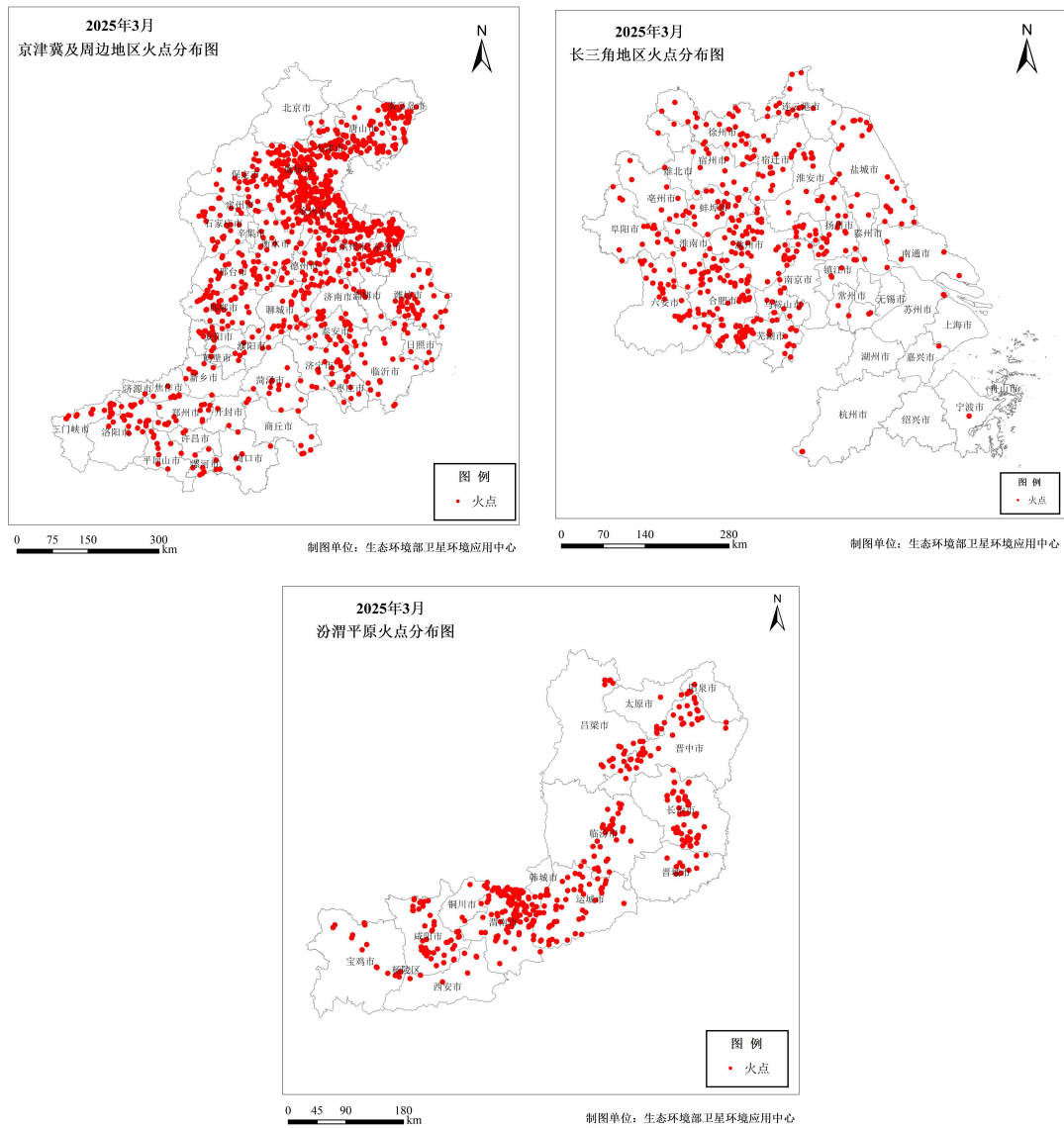


图2 2025年3月重点区域火点卫星遥感监测分布图

#### 四、松辽流域中度及以上污染期间火点占全国六成

2025年3月,共监测到松辽流域火点14171个,占全国火点的66.9%,同比增加2.8%。省份上,吉林、黑龙江、内蒙古(东四盟市)、辽宁火点分别为6711个、2961个、2364个、2135个。城市上,长春、兴安盟、白城、松原等市(盟)火点较多,分别为2635个、1473个、1239个、1068个。受秸秆持续集中露天焚烧影响,松辽流域发生中度及以上污染24天,期间监测到火点890个,占全国中度及以上污染期间

火点的 60.5%，长春、松原、铁岭等市火点较多，分别为 242 个、191 个、135 个；重度及以上污染期间火点 227 个，占全国重度及以上污染期间火点的 42.5%，分布为铁岭市 135 个、四平市 92 个。

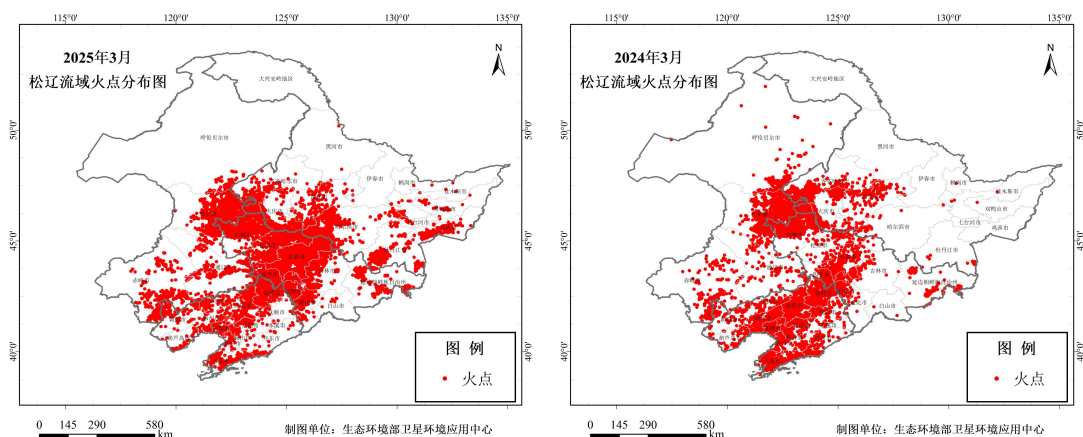


图3 2025、2024年3月松辽流域火点卫星遥感监测分布图

进入4月，随着温度的逐步攀升，多地开启春耕生产加速模式，农事活动增多，秸秆焚烧隐患进一步增大。执法局会同卫星中心将持续关注秸秆焚烧形势，并在我部官方网站向社会公开轻度及以上污染天焚烧火点信息，督促各地进一步加强秸秆焚烧科学高效管控。

---

**报送：**金龙、润秋、会文、郭芳、西元、保同、李高同志，任勇同志

**分送：**各省、自治区、直辖市生态环境厅（局），新疆生产建设兵团生态环境局，驻部纪检监察组办公室，办公厅、督察协调局、综合司、法规司、人事司、科财司、大气司、土壤司、监测司、宣教司、机关党委，监测总站、卫星中心、土壤中心

---